



La campagne de conservation-restauration du polyptyque de l'Agneau mystique des frères Van Eyck effectuée par l'Institut royal du Patrimoine artistique (IRPA) a débuté en octobre 2012. Un atelier de conservation-restauration a été aménagé dans une salle du Musée des Beaux-Arts de Gand (MSK) ; une cloison de verre permet aux visiteurs de suivre le traitement en direct. La première phase du traitement concerne les huit panneaux visibles lorsque le retable est fermé ; elle s'achèvera en juin 2016. Ces huit panneaux retrouveront ensuite leur place dans la cathédrale Saint-Bavon et les panneaux du retable ouvert déménageront à leur tour au MSK pour la deuxième phase du traitement. Durant toute la campagne, le retable reste ainsi visible dans la cathédrale Saint-Bavon : les panneaux en cours de traitement sont remplacés par des photos noir et blanc grandeur nature.

Une pré-étude approfondie de l'état du polyptyque a précédé le début du traitement. Puis, les nombreuses couches de vernis, souvent anciennes mais pas originales, qui voilaient la peinture originale ont été enlevés. Ces vernis étaient très jaunés et cassants et risquaient, à terme, d'entraîner des dégâts. Ils empêchaient aussi la bonne adhésion des couches picturales.

Au fil du traitement, les restaurateurs ont découvert qu'une grande partie de la couche picturale originale était cachée sous d'anciens surpeints que les vernis, assombris et jaunés, avaient jusqu'ici empêché de distinguer. Les analyses réalisées par les laboratoires de l'IRPA et l'étude technique effectuée par les Universités de Gand et d'Anvers ont confirmé ces observations. Elles concernent tant les vêtements de la plupart des figures que les fonds architecturaux et les sculptures. La commission d'experts internationale a dès lors recommandé de dégager les couches de peinture originales et de révéler ainsi la qualité exceptionnelle du travail original des frères Van Eyck. Cette intervention doit être effectuée centimètre par centimètre à l'aide d'un scalpel chirurgical sous microscope. Vu ces découvertes, une nouvelle pré-étude a été planifiée pour les panneaux qui n'ont pas encore été traités afin de mesurer l'ampleur des surpeints sur ces panneaux également.

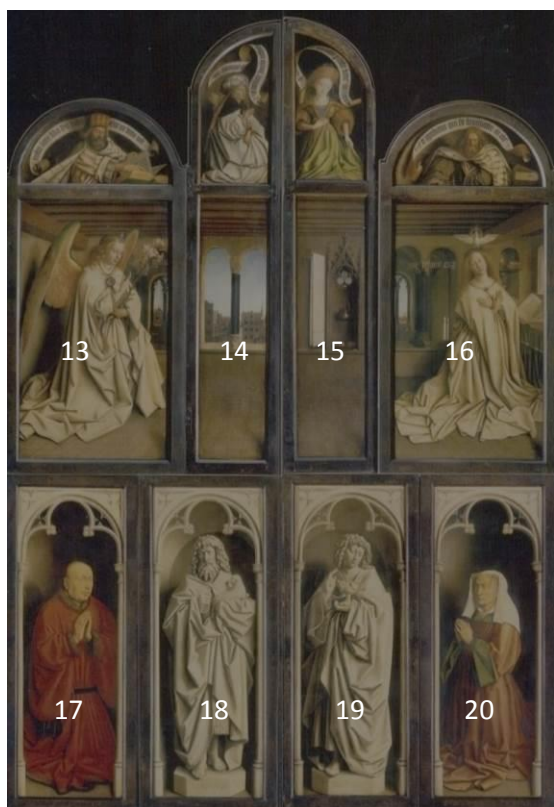
Une fois dégagée, la couche originale sera contrôlée et son adhésion améliorée ; des retouches seront effectuées là où ce sera nécessaire. Une nouvelle couche de vernis sera également appliquée. Le support en bois doit aussi être contrôlé et traité pour rendre les mouvements du bois plus libres et éviter des cassures supplémentaires.

En ce qui concerne les cadres, qui au xv^e siècle se concevaient comme un élément visuellement inséparable de la peinture, l'étude a également progressé. Là aussi les surpeints ont été enlevés, après étude et discussion, et la précieuse polychromie ancienne a été dégagée.

L'ensemble du traitement va donc dans le sens d'une redécouverte des qualités picturales uniques de cette icône de l'histoire de l'art occidentale qui a tant interpellé les hommes depuis sa création en 1432. L'étude permettra en outre de livrer une mine d'informations nouvelles sur l'état et les matériaux et techniques de ce polyptyque.

Phase 1 : octobre 2012 – juin 2016

Extérieur (panneaux visibles quand le retable est fermé), panneaux n^{os} 13 à 20



Panneau 13	L'archange Gabriel et le prophète Zacharie
Panneau 14	Vue d'une ville et la Sybille d'Érithrée / revers 1: Adam et Sacrifice de Caïn et d'Abel
Panneau 15	Intérieur et la Sybille Cimmérienne / revers 7: Eve et Meurtre d'Abel par Caïn
Panneau 16	La Vierge de l'Annonciation et le prophète Michée
Panneau 17	Joos Vijd
Panneau 18	Jean-Baptiste
Panneau 19	Jean l'Évangéliste
Panneau 20	Elisabeth Borluut

Projet	Conservation-restauration du retable de l' <i>Agneau mystique</i> des frères Van Eyck
Coût des trois phases	1 260 433,20 €
Coût des travaux supplémentaires	149 113 € (traitement des cadres) • 479 650 € (dégagement de la couche picturale originale)
Pouvoirs subsidants	Région flamande (Onroerend Erfgoed) • Communauté flamande (Kunsten en Erfgoed)
Sponsor	Fonds InBev-Baillet Latour
Sponsor travaux supplémentaires	Fonds Gieskes-Strijbis
Commanditaire	Fabrique d'église de la cathédrale Saint-Bavon, Gand
Maître d'œuvre	Bureau d'architecture Bressers BVBA – architecte Philippe Depotter, en coll. avec Anne van Grevenstein (Universiteit Amsterdam) et Ron Spronk de la Queen's University (Kingston, Ontario) et de la Radboud Universiteit (Nijmegen)
Lieu d'exécution	Musée des Beaux-Arts, Gand (MSK)
Atelier de restauration	Ville de Gand, avec le sponsoring d'ArcelorMittal et de Meyvaert Glas
Adjudicataire	Institut royal du Patrimoine artistique (IRPA), Bruxelles
Sous-traitants	Jean-Albert Glatigny • Collection Care Mobull • Eeckman Art & Insurance • Meyvaert Glas
Recherche scientifique	IRPA • Universiteit Gent • Universiteit Antwerpen
Valorisation & communication	Province de Flandre-Orientale
Panneaux de substitution (photos)	IRPA, en coll. avec l'Observatoire royal de Belgique

Lieux partenaires :



Partenaires conservation-restauration et recherche :



Partenaires valorisation :

